

DE LA COMÉDIE FRANÇAISE

SARAH SUCCO



FESTIVAL DE CANNES
SÉLECTION OFFICIELLE 2024
CANNES PREMIERE

JACQUES BONNAFFÉ CLÉMENCE MASSART ANNE LOIRET MATHILDE COURCOL-ROZÈS

[illegible]

AVANT LE FILM

1. L'affiche du film

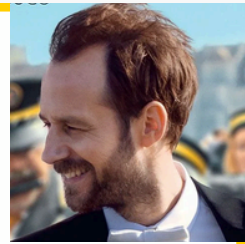
1. Associez les vêtements aux personnages.

Un nœud papillon / Un chapeau / Une cravate / Un costume / Un uniforme

L'homme à gauche



L'homme à droite



2. Faites des hypothèses sur leur métier ?

3. À votre avis quelle est la relation entre les personnages ?

- a. Amis.
- b. Collègues.
- c. Frères.

4. Ce film a participé à un célèbre festival. Lequel ?

5. D'après l'image, que signifie le mot « fanfare » ?

- a. Des musiciens qui jouent dehors pour une fête.
- b. Un vêtement spécial des soldats lors des défilés.
- c. Une danse rapide faite en groupe.

AVANT OU APRÈS LE FILM

2. Le synopsis

1. Complétez le synopsis du film avec les mots :

frère / chef d'orchestre / adopté / musique / cantine / vie / fanfare / destin

Thibaut est un de renommée internationale qui parcourt le monde. Lorsqu'il apprend qu'il a été, il découvre l'existence d'un, Jimmy, employé de scolaire et qui joue du trombone dans une du nord de la France. En apparence tout les sépare, sauf l'amour de la Détectant les capacités musicales exceptionnelles de son frère, Thibaut se donne pour mission de réparer l'injustice du Jimmy se prend alors à rêver d'une autre

2. Complétez pour vérifier vos hypothèses :

Thibaut

Profession :	Lieu de travail :

Jimmy

Profession :	Lieu de travail :

Type de relation :

Passion commune :

AVANT OU APRÈS LE FILM

Voir ici l'extrait



3. Les deux univers

1. Écoutez l'interview du réalisateur (Emmanuel Courcol) puis répondez :

a. Associez ces mots aux deux univers.

« joyeuse » / « grande musique » / « modeste » / « populaire » / « musique des élites »

Fanfare

Orchestre

b. Pourquoi dit-il que le nord de la France est la « patrie des fanfares » ?

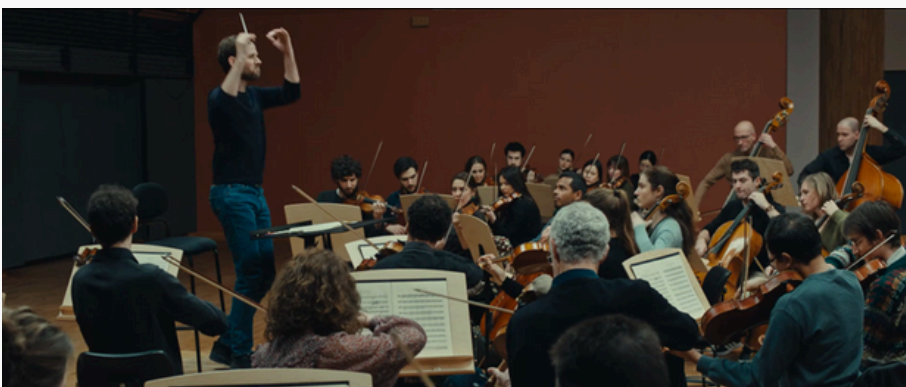
2. Comparez les deux images :

Trouvez deux ressemblances et deux différences.

Exemple : Dans un orchestre les musiciens sont assis, dans la fanfare ils sont debout



Ressemblances:



Différences :

AVANT OU APRÈS LE FILM


4. Les instruments de musique

1. Devinez les instruments grâce aux énigmes !

a. Charade :

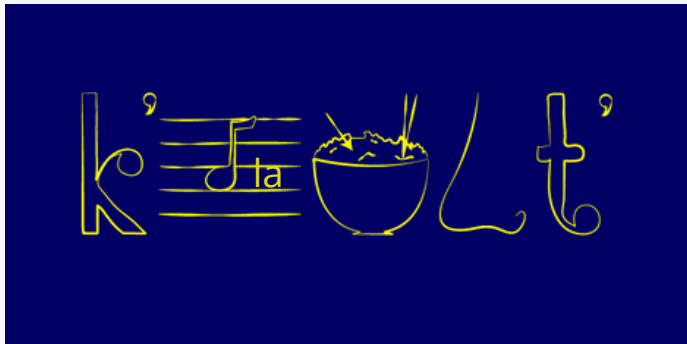
- Mon premier est l'endroit où l'on paie au magasin.
- Mon second est le contraire de sombre, au féminin.
- Mon tout est un petit tambour aigu.

b. Devinettes :

1. Je suis un instrument de musique. J'ai le même nom qu'un petit objet de bureau qui accroche des feuilles. Qui suis-je ? 

2. On me tient sur le côté, à l'horizontale. On souffle pour jouer.

c. Rébus : Qui suis-je ?



Vocabulaire :

Violon
Trombone
Violoncelle
Trompette
Contrebasse
Clarinette
Flûte traversière
Grosse caisse
Saxophone
Caisse claire (tambour)

Toutes les réponses sont ici ! 

d. Saurez-vous reconnaître tous ces instruments ? Faites le quiz en vidéo !



Faire le quiz ici



AVANT OU APRÈS LE FILM

5. Les lieux du film

1. Lisez le texte et répondez aux questions.



Un décor authentique pour En Fanfare

Le film En Fanfare se déroule dans le Nord de la France, dans une ancienne région minière. Beaucoup d'ouvriers habitent ici. Ils font grève car l'usine va fermer et ils vont perdre leur travail.

Le réalisateur Emmanuel Courcol s'est rendu à Lallaing, près de Douai, pour rencontrer la vraie fanfare, l'Harmonie Municipale des Mineurs de Lallaing. Ils ont accueilli l'équipe du film très chaleureusement dans leur salle de répétition. C'est là que l'équipe a décidé de tourner directement, pour garder une atmosphère authentique. Wallincourt est le nom fictif de la ville pour le film, car tout a été tourné à Lallaing.

Dans le Nord de la France, on entend parfois un accent appelé « ch'ti ». Les «s» et les «c» deviennent des «ch» en cht. Ainsi, le mot «siens» devient «chiens». Mais dans le film En fanfare, l'accent n'est pas exagéré.

Le film ne tombe dans aucun stéréotype, ni sur la maladie, ni sur le nord de la France. Il évoque les conflits sociaux et la fermeture d'usines, mais c'est la fraternité et la musique qui restent au centre de l'histoire.



- Dans quelle région de France se passe l'histoire du film En Fanfare ?
- Pourquoi les ouvriers de l'histoire font-ils grève ?
- Quel est le nom de la petite ville où l'équipe du film a vraiment tourné les scènes ?
- Quels deux thèmes positifs restent au centre de l'histoire, malgré les conflits sociaux ?

Et chez vous ?

- Avez-vous déjà écouté une fanfare dans votre pays ? Si oui, à quelle occasion ?
- Par groupes, faites une courte recherche pour en savoir plus sur une fanfare célèbre dans votre pays. Présentez son nom, la ville et les événements habituels où elle joue.
- Avec un camarade, discutez : dans votre région ou dans votre pays, connaissez-vous des situations où des travailleurs défendent leurs droits ?

APRÈS LE FILM

6. Les scènes

1. Pour chaque scène décrivez la situation, le lieu et l'émotion des personnages comme dans l'exemple.



Situation :	Dans cette scène Thibaut annonce à Jimmy qu'il est malade, qu'il a été adopté et qu'il est son frère.
Émotion du/des personnage(s) :	Il est sérieux.



a. Situation :	Thibaut rencontre...
Émotion du/des personnage(s) :	Il est ...

b. Situation :	Jimmy et Sabrina...
Émotion du/des personnage(s) :	Il sont...



c. Situation :	Jimmy...
Émotion du/des personnage(s) :	Il est ...

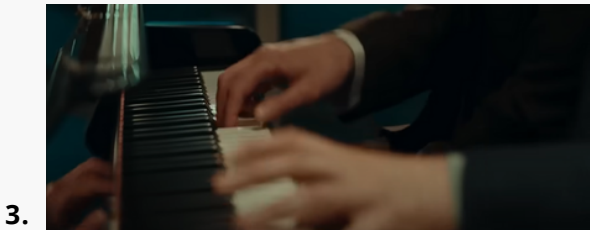
d. Situation :	Thibaut...
Émotion du/des personnage(s) :	Il est ...



APRÈS LE FILM

7. Les musiques

1. Écoutez ces extraits de la bande sonore du film, puis associez à la bonne l'image.



2. Donnez vos impressions sur les extraits sonores.

Complétez :

- Je trouve que la fanfare est plus... que l'orchestre.
- Je trouve que la musique classique est plus... que...
- Pour moi, la musique de fanfare donne envie de...
- Pour moi, la musique classique me fait penser à...

Les adjectifs pour parler de la musique :

- | | |
|-------------------|---------------|
| • joyeuse | • émouvante |
| • calme | • amusante |
| • rythmée | • sérieuse |
| • lente | • magique |
| • triste | • dynamique |
| • entraînante | • colorée |
| • majestueuse | • forte |
| • impressionnante | • nostalgique |



3. Choisissez un adjectif de la liste puis mimez un chef d'orchestre ou un chef de fanfare. Vos camarades doivent deviner le type de musique (orchestre ou fanfare) et l'adjectif.



4. Écoutez cet extrait, fermez les yeux et imaginez une histoire. Que voyez-vous dans votre tête ? Décrivez ce que vous imaginez.

APRÈS LE FILM

8. L'adoption

1. Lisez le texte puis complétez le tableau

Thibaut a été élevé dans un environnement qui lui a permis de devenir un chef d'orchestre reconnu. Il a voyagé dans plusieurs pays, rencontré de nombreuses personnes et vécu dans des milieux culturels variés. Aujourd'hui, il est reconnu à l'international.

Jimmy, lui, a grandi dans une petite ville, dans un environnement plus simple. Il est cuisinier dans la cantine d'une école et connaît bien les habitants de son quartier. Sa vie est restée locale et il a eu peu d'occasions de voyager. Il joue du trombone dans la fanfare de sa ville pour le plaisir, mais ne vit pas de sa passion.

Les deux frères sont passionnés de musique, cette passion devient un lien important entre eux.

Aspects	Thibaut	Jimmy
Enfance		Grandi dans une petite ville, dans un environnement simple
Famille adoptive	Famille offrant de nombreuses opportunités culturelles et artistiques	
Opportunités		Vie locale, connaît bien les habitants de son quartier, peu voyagé
Métier actuel		
Rapport à la musique		Fanfare de sa ville, joue pour le plaisir, passionné mais ne vit pas de sa musique

2. Débat :

« Pensez-vous qu'ils auraient eu la même vie s'ils avaient été adoptés par la même famille ? Pourquoi ? »

3. Écriture

Mettez-vous à la place des personnages. Écrivez une phrase de Thibaut et une de Jimmy, exprimant ce qu'ils pensent avoir appris l'un de l'autre.

APRÈS LE FILM

9. La fin du film

1. Lisez le texte puis complétez le tableau :

Boléro / assurance / théâtre / fragilité / maladie / l'orchestre

À la fin du film, Thibaut est affaibli* par la..... Pendant le concert final, la fanfare de Jimmy commence à chanter a cappella** le de Ravel dans la salle. Ensuite, la fanfare joue le même thème, accompagnée par les musiciens de..... L'émotion vient de la de Thibaut et de la nouvelle de Jimmy, qui est maintenant aux côtés de son frère dans ce grand..... .

* Très fatigué. ** Chanter uniquement avec la voix, sans instruments.

2. Les évolutions des personnages

Placez le bon prénom au début de chaque phrase (Thibaut ou Jimmy).

À la fin du film :

- _____ est plus malade qu'au début du film.
- _____ a plus confiance en lui qu'au début de l'histoire.
- _____ reçoit plus de reconnaissance qu'avant.
- _____ est très fier des progrès de son frère.

3. Inventez deux fins de l'histoire : une optimiste et une pessimiste.

À votre avis que vont devenir les personnages ?

Exemple optimiste : Je pense que Thibaut et Jimmy vont aller à la recherche de leurs parents biologiques pour réaliser une nouvelle greffe.

10. Le Festival de Cannes



Le Festival de Cannes est un grand rendez-vous du cinéma qui se tient chaque année en mai, à Cannes, en France. Les films sont projetés au Palais des Festivals devant un public et des professionnels venus du monde entier. C'est l'un des festivals les plus célèbres et il remet des prix prestigieux comme la Palme d'or.

En 2024, le film *En fanfare* d'Emmanuel Courcol a été présenté en Sélection officielle. Pour l'occasion, la fanfare de Lallaing, qui joue dans le film, s'est produite après la projection devant environ 1000 spectateurs. Les musiciens ont confié : « On était comme des gosses* » et disent n'avoir jamais reçu autant d'applaudissements.

* des enfants



1. Le Festival de Cannes est :

- Un événement récent qui attire peu de spectateurs.
- Un grand festival de cinéma connu dans de nombreux pays.
- Un événement réservé uniquement aux réalisateurs français.

2. Faites une recherche sur Internet. Quel film a remporté la Palme d'or lors de l'édition 2024 du Festival de Cannes ?

APRÈS LE FILM

11. Les critiques

1. Lisez les deux critiques.

« UNE MERVEILLE D'ÉCRITURE,
DEUX ACTEURS PRODIGIEUX »
PARIS-MATCH

« LE FILM QUI A FAIT BATTRE
LE CŒUR DU FESTIVAL
DE CANNES »
LA VOIX DU NORD

a. Elles sont :

1. très positives.
2. assez positives.
3. plutôt négatives.

b. Quels métiers sont concernés par la critique n°1 ? (Plusieurs bonnes réponses attendues)

1. Chef décorateur
2. Scénariste
3. Comédien
4. Monteur
5. Ingénieur du son

2. Expliquez la critique n°2 avec vos propres mots.

A mon avis cela veut dire que...

3. En petits groupes, écrivez une phrase qui ressemble à une critique de presse, en donnant votre avis personnel sur le film. Aidez-vous du tableau si nécessaire.

Amorce	Vocabulaire positif	Vocabulaire négatif
<ul style="list-style-type: none"> • Un film... • Une histoire... • Un duo... 	<ul style="list-style-type: none"> • émouvant • juste • sans clichés • plein d'humour • magnifique • à voir absolument • qui donne de la joie 	<ul style="list-style-type: none"> • pas très original • ennuyeux • trop long • décevant • pas intéressant • difficile à comprendre • trop prévisible

LES RÉPONSES

Aspects	Thibaut	Jimmy
Enfance	Élevé dans un environnement qui lui a permis de devenir chef d'orchestre dans un environnement plus simple.	
Famille	Famille offrant de nombreuses opportunités culturelles et artistiques.	Famille vivant dans un cadre plus simple et local.
adoptive	Voyager dans plusieurs pays, rencontrer de nombreuses personnes, Vie locale, connaît bien les habitants de son quartier, peu voyagé.	Cuisinier dans la cantine d'une école.
Profession	Chef d'orchestre reconnu mondialement.	Fanfare de sa ville, joue pour le plaisir, passionné mais ne vit pas de sa musique.
Rapport à la musique	Orchestre professionnel, passionné de musique.	

8. L'adoption : 1. Tableau. Activités 2 et 3 : réponses libres.

7. Les musiques. a.2, b.3, c.1. Activités 2, 3 et 4 : réponses libres.

6. Les scènes : 1. a. Thibaut rencontre les musiciens de la fanfare. Il est curieux et joyeux. b. Jimmy et Sabrina sont au stade municipal. Ils sont émus et amoureux. c. Jimmy est dans la cuisine de la cantine scolaire, il est très joyeux. Thibaut est dans l'orchestre d'un grand théâtre, il est fatigué et très ému.

5. Les lieux du film : 1. a. Le nord de la France. b. Car l'usine va fermer. c. Lallaing. d. La fraternité et la musique. 2, 3 et 4 : réponses libres.

4. Les instruments de musique : 1. a. Charade : caisse claire. b. Devinettes 1. Trombone 2. Flûte traversière. c. Rébus : Clarinette. d. Réponses dans la vidéo.

3. Les deux univers : a. Fanfare : modeste, populaire joyeuse. Orchestre : grande musique, musique des élites. b. C'est là où il y a le plus de fanfares. 2. Exemples de réponses : Ressemblances : Ce sont des groupes de musiciens. Il y a une personne qui dirige le groupe. Les musiciens sont concentrés. Différences : L'orchestre est dedans, la fanfare est dehors. Dans l'orchestre, les musiciens sont assis, dans la fanfare, ils sont debout. L'orchestre reste sur place, la fanfare marche. Les musiciens de la fanfare portent un uniforme.

2. Le synopsis : 1. Thibaut est un chef d'orchestre de renommée internationale qui parcourt le monde. Lorsqu'il apprend qu'il a été adopté, il découvre l'existence d'un frère, Jimmy, employé de cantine scolaire et qui joue du trombone dans une fanfare du nord de la France. En apparence tout les sépare, sauf l'amour de la musique. Détectant les capacités exceptionnelles de son frère, Thibaut se donne pour mission de réparer l'injustice du destin. Jimmy se prend alors à rêver d'une autre vie... / 2. Thibaut : chef d'orchestre - à l'international. Jimmy : employé de cantine scolaire - dans le nord de la France. Type de relation : frères. Passion commune : la musique.

1. L'affiche : 1. L'homme à gauche (Jimmy) : un chapeau, une cravate, un uniforme. L'homme à droite (Thibaut) : un noeud papillon, un costume. 2. réponse libre (ex : musicien de fanfare, chef d'orchestre). 3. réponse libre. 4. Le Festival de Cannes. 5. a

10. Le festival de Cannes : 1. b. 2. Anora de Sean Baker

11. Les critiques : 1. a.1, b.2-3, 2. Exemple de réponse : Le film a provoqué beaucoup d'émotions chez le public au festival. 3. réponse libre.

9. L'adoption : 1. À la fin du film, Thibaut est affaibli par la maladie. Pendant le concert final, la fanfare de Jimmy commence à chanter a cappella le Boléro de Ravel dans la salle. Ensuite, la fanfare joue le même thème, accompagnée par les musiciens de l'orchestre. L'émotion vient de la fragilité de Thibaut et de la nouvelle assurance de Jimmy, qui est maintenant aux côtés de son frère dans ce grand théâtre. 2. a. Thibaut. b. Jimmy. c. Jimmy. d. Thibaut. 3. Réponse libre.

CRÉDITS ET RÉALISATION

Crédit iconographique

Photos: Copyright 2023 - Agat Films - France 2 Cinéma. All photos are taken from the film The Marching Band except for the following images:

The trombone and Cannes festival steps images were created by Getty Images, the Palais des Festivals by Andrey, the map of France by Magtira Paolo from Sketchify (usable under Canva's Pro licence). The rebus was created using the website <https://dorebu.fr/>

Réalisation :

The Marching Band directed by Emmanuel Courcol, 2024, 104 min, France

Produced by Agat Films & Cie - Ex Nihilo, France 2 Cinéma, in association with 3 SOFICAs

Study guide devised and written by Adrien Payet (www.groupementpayetformations.com).

Screening as part of the Irish Film Institute's Schools Programme 2025-2026.